



PROVITI
L'EXPERTISE DE LA VIGNE À VOS CÔTÉS

FICHE RÉGLAGE : OUTIL ENTRETIEN DU SOL

CUTMATIC Boisselet



Type d'outil : Intercep à lame plate
Objectifs : Travail du sol intercep
superficiel
Type de sol : Ameubli au préalable
Période : Printemps / Eté

AVANTAGES

Déplace peu de terre – Rapidité de travail

Précision de travail grâce au palpeur

Peu de blessure sur les ceps

Réglage précis de la sensibilité du palpeur



CARACTÉRISTIQUES

- Traction : **Enjambeur/Interligne/**
- Palpeur : **Oui (propre au matériel)**
- Longueur lame (en mm) : 300-400-500
- Type d'effacement : **Hydraulique**
- Débit d'huile (L/min) : **6 à 15**
- Pression d'huile (bars) : **90**
- Vitesse (km/h) : **3 à 4**
- Profondeur de travail (cm) : **3 à 5**
- Poids (kg) : **30 (1 outil)**
- Prix outil (€) : **A partir de 6000 € par paire**
(cf. Coûts des fournitures)

INCONVÉNIENTS

Avoir un débit hydraulique suffisant

Nécessité d'avoir un sol travaillé au préalable
ou micro-butté

Peu efficace si forte présence d'adventices



INFO +

Possibilité d'ajouter/coupler avec :

- Tondeuse inter-rang
- Roue de terrage hydraulique
- Griffes
- Rolofaca ou scarificateur

Rajout de maillon de chaîne sur la lame : effet
vibrant ou un cure-cep

Le servo-moteur peut recevoir un ensemble d'outils
interceps polyvalents et évolutifs.

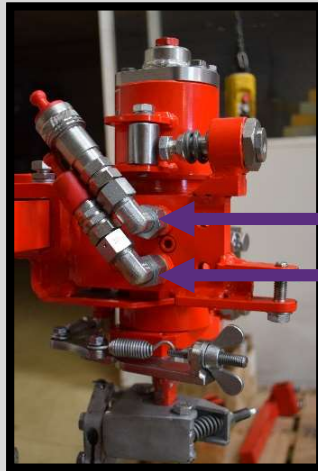

BOURGOGNE
Bureau Interprofessionnel
des Vins de Bourgogne


**AGRICULTURES
& TERRITOIRES**
CHAMBRE D'AGRICULTURE
BOURGOGNE-FRANCHE-COMTE



LES DIFFÉRENTS POINTS DE RÉGLAGE

Branchement hydraulique



Alimentation
(Mise en pression du système)

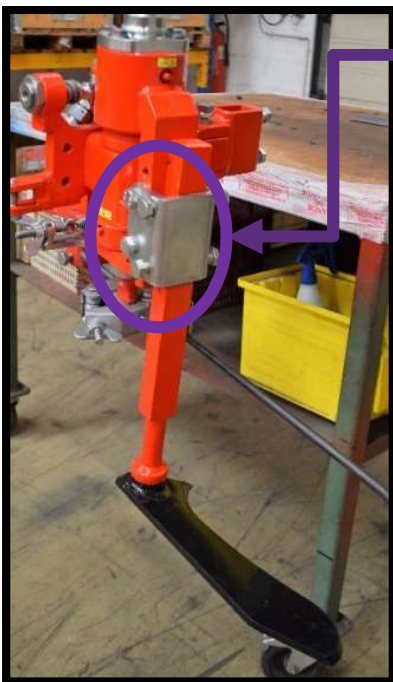
Retour

Profondeur et inclinaison de la lame

1. Travailler avec le porte-outil à l'horizontal, un côté soutenu par le vérin, l'autre par la chaîne de terrage

2. Dévisser les 4 boulons afin de régler la profondeur de la lame et son angle d'attaque par rapport au sol

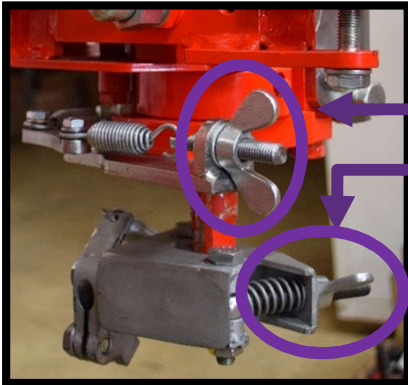
3. La lame est montée sur un support cranté. Régler la lame à la perpendiculaire du rang lorsque les lames sont en position de travail





LES DIFFÉRENTS POINTS DE RÉGLAGE

Sensibilité du palpeur



Garde. Un écrou papillon permet la gestion de la distance palpeur/outil. **Plus le palpeur est près de la lame, plus l'outil rase les pieds. Le palpeur doit « suivre » le sol**

Effacement. Réglage de la sensibilité de l'effacement à l'aide de l'écrou papillon **En sol léger, l'effacement doit être limité et inversement en sol lourd**

Position du palpeur



Palpeur. Pour protéger efficacement le pied de vigne, il faut que le palpeur soit en avant de 5 cm par rapport à la lame, et cela sur l'ensemble de sa longueur.

Longueur/déport du palpeur. Permet de revenir plus ou moins vite derrière le cep

Hauteur du palpeur. A placer 5 cm au-dessus de la surface du sol ; à adapter selon l'état de salissement de la parcelle

